

## Hilfedatei für den Frageneditor „Testtooledit“.

### 1. Wie sieht die Fragedatei aus?

Haben Sie sich den Beispielttest angeschaut? Öffnen Sie diese Datei mit Testtooledit oder mit Excel.  
! Alles was Sie in der Datei machen, wird sofort auf Festplatte gespeichert.

Die Fragen-Datei hat eine einfach zu verstehende Struktur.

Zeile : Überschriften

Modul ; Kategorie ; Frage ; Antwort ; Text ; Loesung ; Bild

Zeile : 0. Frage - Antwort und Loesung eine „0“ = Fragetext und wahlweise Bild

Zeile : 1. Antwort mit Antworttext und Loesung (R)

Zeile : 2. Antwort mit Antworttext und Loesung (F)

Zeile : 3. Antwort mit Antworttext und Loesung (R) usw.

Die nächste Frage beginnt wieder mit „0“.

MODUL;KATEGORIE;	FRAGE;	ANTWORTNR;	TEXT;	LOESUNG;BILD
Allg; 1;	1;	0;	Wann endete der Zweite Weltkrieg?;	0; xxxxx
Allg; 1;	1;	1;	1954;	F; xxxxx
Allg; 1;	1;	2;	1945;	R; xxxxx
Allg; 1;	1;	3;	1946;	F; xxxxx
Allg; 1;	1;	4;	1944;	F; xxxxx
Allg; 2;	2;	0;	Aus wie vielen Zellen besteht ein Geißeltierchen;	0; Pantoffeltier.jpg
Allg; 2;	2;	1;	2 Zellen;	F; xxxxx
Allg; 2;	2;	2;	1 Zelle;	R; xxxxx
Allg; 2;	2;	3;	3 Zellen;	F; xxxxx
Allg; 2;	2;	4;	8 Zellen;	F; xxxxx

Es sind 7 Antworten möglich, die Bildschirmauflösung im Testtool wird angepasst.

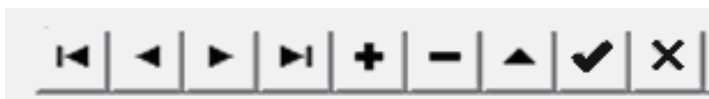
Wenn kein Bild angegeben ist, bitte letzte Spalte mit „xxxxx“ füllen, da beim Öffnen und Speichern mit Excel die letzte Spalte sonst verhunzt wird. (Bug, Feature?). Bei automatischer Neunummerierung wird die letzte Spalte automatisch mit xxxxx gefüllt.

### 2. Wie beginnen?

Öffnen Sie am einfachsten Testtooledit und legen eine neue Datei an. Es werden zwei Dateien erzeugt, Eine ist die CSV-Datei mit den Fragen, die Andere ist eine INI- Datei mit den Einstellungen. Der Name der beiden Dateien ist bis auf die Endung gleich, das ist so gewollt und erleichtert die Ablage von Fragekatalogen. Übernehmen Sie erst einmal die Voreinstellungen der INI-Datei. Sie können diese noch ändern.

Sie können eigentlich loslegen.

Schreiben Sie einfach die Fragen und Antworten untereinander. Schließen Sie jede Eingabe mit Enter ab und gehen Sie mit Pfeil ab in die nächste Zeile. Alternativ können Sie die Navigationsbutton benutzen, wobei Sie die Änderungen mit dem Häkchen bestätigen sollten.



Haben Sie eine Frage und mehrere Antworten fertig? Ja?

Dann können Sie ja falsche und richtige Antworten zuordnen. Beginnen Sie auf der Frage und klicken sie je nach dem auf einen der Ratiobutton rechts oben.



Die Frage erhält als Lösung die „0“. Haben Sie alle Fragen und Antworten mit 0, R oder F versehen, dann klicken Sie im Menü auf „Neu Nummerieren“. Die Fragen werden durchnummeriert und die dazu gehörigen Antworten auch.

### 3. Modul und Kategorie

Sie müssen nicht kategorisieren, aber in der Auswertung ist das besser, wenn Sie die Fragen einigen Kategorien zugeordnet haben.

**Einstellungen für diesen Test:** I:\SAP\Testtool\Testtool\Allgemeinwissen\allgemein.ini

Restzeit in Minuten:

Maximale Anzahl Fragen:

Pfad+Dateiname Fragendatei:

Pfad zu den Bildermedien:

Testbezeichnung:

Testleiter:

Kursbezeichnung:

Hinweise vor Testbeginn:

Alle Teilfragen müssen richtig beantwortet werden, um Punkte für die Frage zu bekommen

Keinen Lösungsbutton zeigen während des Tests

Testdatei löschen(noch nicht wirksam)

**Auswertbare Kategorien: ( 11. Zeile Gesamt)**

Kategorie 1	Politik
Kategorie 2	Biologie
Kategorie 3	Geographie
Kategorie 4	Technik
Kategorie 5	Religion
Kategorie 6	Tierwelt
Kategorie 7	Haushalt
Kategorie 8	Astronomie
Kategorie 9	Literatur
Kategorie 10	Film

Abbruch OK

Dazu öffnen Sie den Menüpunkt „Settings.ini“ und editieren Sie die Kategorien.

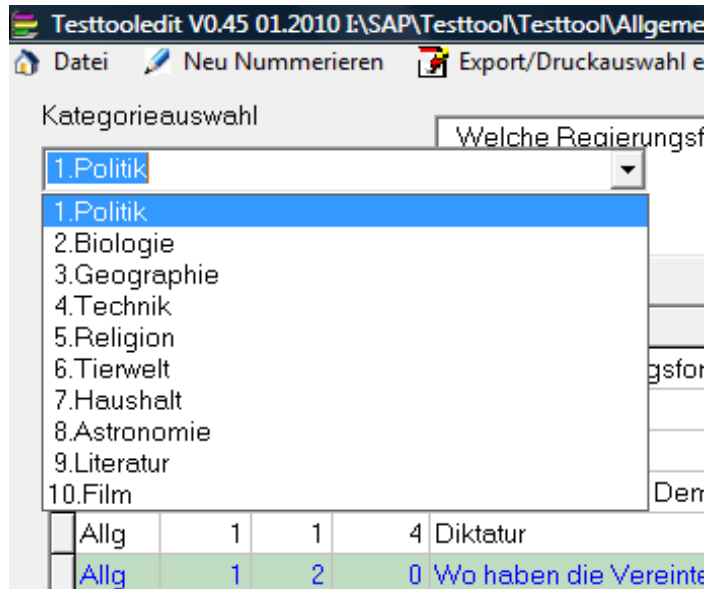
Es können zusätzlich noch Angaben zum Kurs und zum Testleiter, sowie Hinweise für die Testteilnehmer hinterlegt werden.

Es ist auch möglich, den neuen Prüfungsmodus einzuschalten, in dem alle Teilfragen als richtig zu beantworten sind.

Ebenso ist es möglich, den Lösungsbutton im Testtool während des Tests abzuschalten. Ebenfalls ist es möglich, dass beim Verteilen des Tests an die Testteilnehmer die Testdatei bei Testbeginn sofort gelöscht wird. (Nur verschlüsselte Dateien werden gelöscht.)

Sie können bis zu 10 Kategorien hinterlegen, um die Fragen zu gruppieren.

Die Kategorien finden Sie dann im Editor links oben im Drop- Down- Feld wieder:



Die Frage kategorisieren Sie wie folgt:

Stellen Sie den Cursor auf eine Fragezeile (Lösung=0), klappen das Drop- Down- Feld auf und klicken auf den entsprechenden Eintrag. Die Frage erhält die Nummer der Kategorie. So fahren sie mit jeder Frage fort. Haben zwei nacheinander stehende Fragen die gleiche Kategorie, so reicht ein Doppelklick auf das Drop- Down- Feld. Es werden immer nur die Fragen kategorisiert.

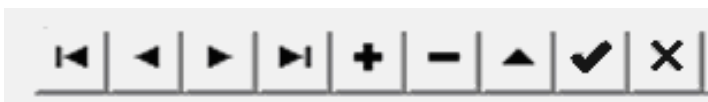
Beim nächsten Neu Nummerieren werden auch die Antworten berücksichtigt.

#### 4. Modul

Das Feld Modul ist als Kommentar zu verstehen und dient darüber hinaus auch der Markierung von Fragen bei der Auswahl und Filterung. Sie können im Menü den Punkt Modul benutzen, um alle Fragen und Antworten einer Datei mit der gleichen Modul-Bezeichnung zu versehen. Beim nächsten Neu Nummerieren werden alle noch nicht gefüllten Modul-Bezeichnungen automatisch gefüllt. Dieses Feld ist beim Test nicht sichtbar.

#### 5. Navigation

Mit den Pfeiltasten und der TAB- Taste können Sie sich im Gitter bewegen. Sie können sehr leicht mit den Navigations-- Button sich zum Anfang und Ende der Datei bewegen.



Neben dem Navigator ist noch ein Eingabefeld, damit gelangen Sie direkt zu einer Frage durch die Eingabe der Fragennummer.

#### 6. Zeilen einfügen und löschen

Einfach mit dem Navigator. Zeilen werden darüber eingefügt. Zeilen, die gelöscht werden sind gelöscht! Es gibt kein UNDO.

#### 7. Alten Zelleninhalt wieder herstellen.

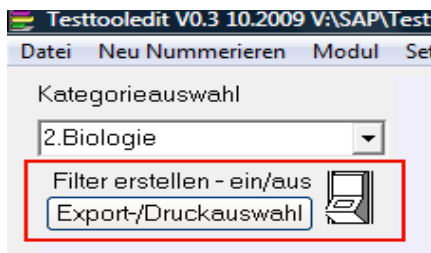
Solange Sie die Änderungen in einer Zelle durch den Haken nicht bestätigt haben, können Sie mit dem Kreuz oder der ESC- Taste den alten Inhalt wieder herstellen.

#### 8. Datei- Funktionen - Öffnen

Es ist möglich, CSV-Dateien auch mit Testtooledit.exe zu verknüpfen, dann kann man im Explorer mit der rechten Maustaste die Fragedatei zu öffnen.

#### 9. Datei- Funktionen - Filtern

Sie wollen nicht alle Fragen für den Test verwenden? Kein Problem. Markieren Sie die Fragen, welche sie haben wollen.



Stellen Sie den Cursor auf die Frage Ihrer Wahl und betätigen den Button „Export/Druckauswahl“. Darauf wird diese Frage im Feld Modul mit einem kleinen „x“ versehen. Haben Sie alle Fragen markiert, dann legen Sie den Filterschalter um. Sie sehen nur die markierten Fragen. Diese können Sie nun unter einem andern Dateinamen speichern oder in HTML- oder RTF- Format ausgeben. Wenn Sie den Schalter wieder zurücknehmen, sind wieder alle Fragen vorhanden. Dabei werden sie jeweils Neu nummeriert. Die Auswahl kann man mit Menü – „Auswahl entf“ rückgängig machen.

#### 10. Datei- Funktionen – Speichern unter

Beim „Speichern unter“ werden entweder alle oder die ausgewählten Fragen in eine neue CSV- Datei geschrieben, wobei auch eine gleichnamige INI- Datei mit erzeugt wird. Damit lassen sich unterschiedliche Fragezusammenstellungen erzeugen und Sicherheitskopien anlegen. Bei vorhandener Fragedatei kann man entscheiden, ob die Datei ergänzt wird oder überschrieben wird.

#### 11. Datei- Funktionen – Verschlüsselt Speichern unter

Beim „Verschlüsselt speichern unter“ werden entweder alle oder die ausgewählten Fragen in eine neue CSV- Datei geschrieben, wobei auch eine gleichnamige INI- Datei mit erzeugt wird. Wählen Sie einen Dateinamen, der sich von der Original-Datei unterscheidet.

Diese sind dann aber in Excel oder Editor nicht mehr lesbar. Damit lässt sich verhindern, dass die Teilnehmer die Antwort aus der Datei lesen. ;)

Eine verschlüsselte Fragedatei ist im Testtooleditor nicht mehr lesbar! Nur das Testtool kann diese Fragedatei noch lesen.

Bewahren Sie die Original-Datei gut auf.

## 12. Datei- Funktion - Export der Fragen

Nicht immer hat man die Möglichkeit, die Fragen „Online“ mit dem PC durch die Teilnehmer zu beantworten, oder das Bildungsinstitut möchte eine gedruckte Klausur, Nachklausur etc.

Dann exportieren Sie die gewählten Fragen in Reihenfolge oder per Zufall:



Mit oder ohne Antworten, wie Sie wünschen. Das Ergebnis können Sie dann in Word einfügen und Ihrem Geschmack anpassen (Seitenumbrüche, Seitenzahlen, Kopf und Fußzeilen).

Bei den Zufallsfragen können Sie maximal 80 Fragen für den Export berücksichtigen. Dazu geben Sie die Anzahl für den Export vor, anschließend lassen Sie das Programm die Zufallsfragen lesen. Diese können Sie dann, ohne den Dialog zu verlassen, mit und ohne Lösung exportieren und haben dann einen entsprechenden Test mit Lösungen. Ein Export der Bilder in HTML oder RTF ist schon realisiert.

## 13. Bilder

Es können zur Veranschaulichung der Frage Bilder hinzugefügt werden. Dazu sollte man der Einfachheit halber ein Unterverzeichnis „Bilder“ anlegen und dort die Bilder als JPG oder BMP – Dateien speichern. Um diese der Frage hinzuzufügen, muss man in der Frage- Zeile über den entsprechenden Button ein Dialogfenster öffnen.

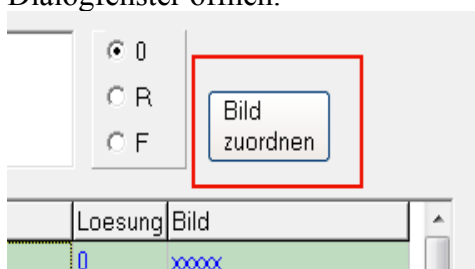


Bild auswählen – fertig.

Mit Doppelklick können Sie sich eine Vorschau der Bilder im Testtooleedit anschauen. Sie sollten den Teilnehmer mit einem Hinweis in der Frage auf das Media- Bild aufmerksam machen. Im Testtool ist ebenfalls mit Doppelklick eine Vorschau des Bildes möglich.

## 14. Statistik

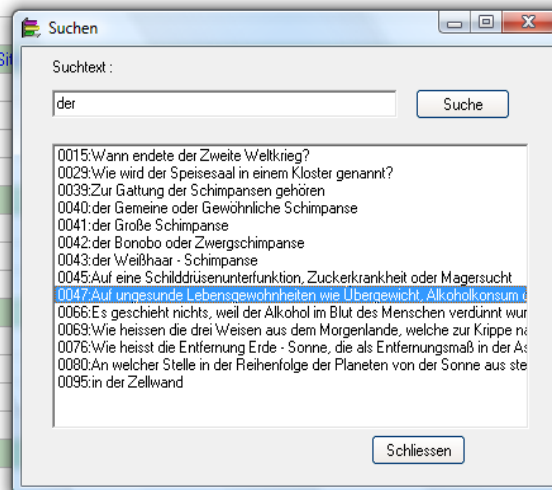
Kategorie	Anz. Fragen	Anz. Teilfragen	Richtig	Falsch	Verh.	Anteil
Politik	4	15	4	11	26,7 : 73,3	18,99
Biologie	6	23	6	17	26,1 : 73,9	29,11
Geographie	0	0	0	0		0,00
Technik	1	4	1	3	25,0 : 75,0	5,06
Religion	2	10	4	6	40,0 : 60,0	12,66
Tierwelt	3	12	4	8	33,3 : 66,7	15,19
Haushalt	2	8	3	5	37,5 : 62,5	10,13
Astronomie	2	7	2	5	28,6 : 71,4	8,86
Kategorie9	0	0	0	0		0,00
Gesamt	20	79	24	55	30,4 : 69,6	100,00

In der Statistik kann man die Anzahl der Fragen je Kategorie, das Verhältnis zwischen richtigen und falschen Antworten pro Kategorie und gesamt sehen. Außerdem ist das Verhältnis der Kategorien untereinander sichtbar.

## 15. Suchen

Sie haben eine Anzahl Fragen erfasst und wollen sehen, ob Sie den Begriff „Mauer“ schon irgendwo abgefragt haben.

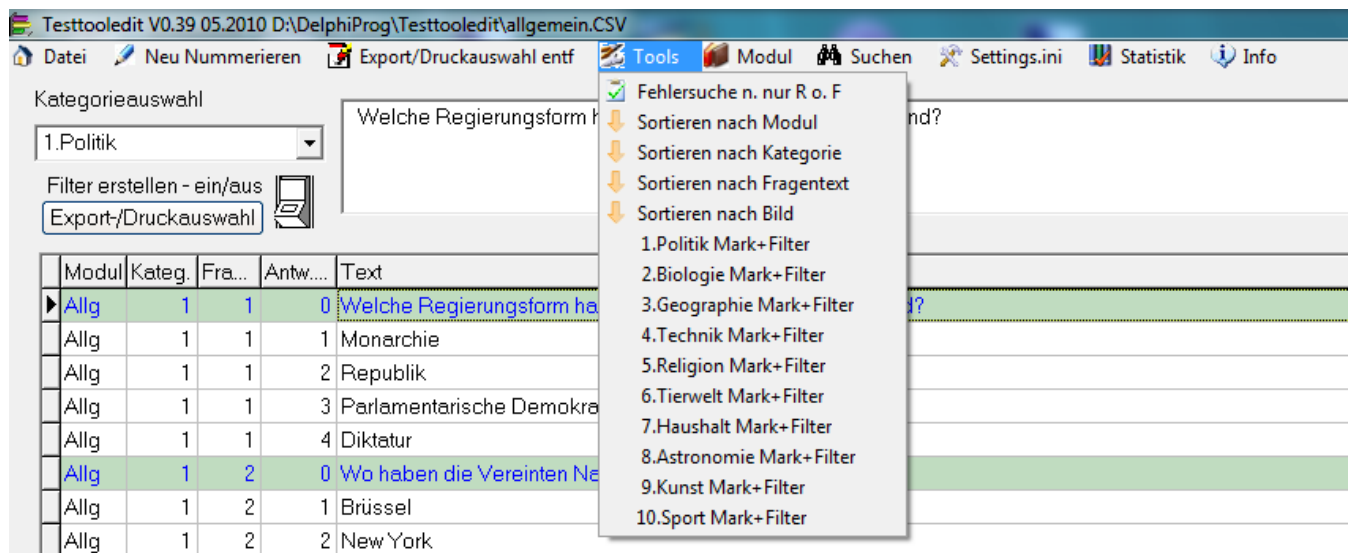
Idul	Kateg.	Fra...	Antw...	Text
g	1	1	0	Welche Regierungsform hat die Bundesrepublik Deutschland?
g	1	1	1	Monarchie
g	1	1	2	Republik
g	1	1	3	Parlamentarische Demokratie
g	1	1	4	Diktatur
g	1	2	0	Wo haben die Vereinten Nationen (UNO) ihren Sitz?
g	1	2	1	Brüssel
g	1	2	2	New York
g	1	2	3	Atlanta
g	1	2	4	Rio de Janeiro
g	1	3	0	Wie viele Einwohner hat Deutschland?
g	1	3	1	65 Mio
g	1	3	2	75 Mio
g	1	3	3	82 Mio
g	1	4	0	Wann endete der Zweite Weltkrieg?
g	1	4	1	1954
g	1	4	2	1945
g	1	4	3	1946
g	1	4	4	1944
g	2	5	0	Aus wievielen Zellen besteht ein Geißeltierchen?
g	2	5	1	2 Zellen
n	2	5	2	1 Zelle



Dazu nutzen Sie die Suchfunktion. Sie geben den Suchbegriff ein und das Testtool ermittelt alle Vorkommen des Begriffes. Noch besser, mit Doppelklick auf die Fundstelle gelangen Sie direkt zu der jeweiligen Zeile. Das Suchergebnis bleibt so lange bestehen, bis Sie eine neue Suche starten.

Die Suchfunktion arbeitet wie folgt: Es werden alle Fundstellen des Suchbegriffes aufgelistet. Die erste Fundstelle wird angesprungen. Ein Doppelklick auf die Zeile springt genau zu der entsprechenden Zeile.

## 16. Suchen nach Fehlern



Dadurch, dass die Anzahl der Fragen, welche richtig sind, beim Test angezeigt wird, ist es notwendig, zu Testen, ob man eventuell alle Fragen einer Aufgabe als richtig oder falsch oder überhaupt markiert hat. Man sollte sowieso auf ein gesundes Verhältnis zwischen Richtig und Falsch achten, was mit der Statistik ja kein Problem ist.

## 17. Sortieren

Es ist mit dem Testtooleditor problemlos möglich, mehrere Fragedateien zusammenzufügen. Um die Suche nach doppelten Fragen zu erleichtern, kann man die Fragedatei sortieren.

## Schluss

Hinweise und Ratschläge sind über meine Kontaktdaten auf der Homepage immer willkommen.

## Historie

April 2009: Version 0.1 des Testtools

- noch ohne Editor
- keine Anzeige der Lösungen nach Testende
- allgemeine INI-Datei

September 2009: Version 0.2 des Testtools

- separate INI-Datei je Fragedatei
- Lösungsbutton

- erste Gehversuche mit dem Testtooledit
- Export als RTF- und HTML-Datei

November 2009: Version 0.211 Testtool / Version 0.13 Testtooledit

- Hilfedatei
- dichotome Auswertung einschaltbar über INI-Datei
- Lösungsbutton abschaltbar
- Verschlüsselte Fragedatei
- Export als HTML-Datei mit Bildern

Dezember 2009: Version 0.311 Testtool / Version 0.31 Testtooledit

- Filterschalter zum Selektieren bestimmter Fragen
- Suche
- Statistik
- Hinweistext, Testleiter, Info vor Testbeginn

Januar 2010: Version 0.35 Testtool / Version 0.35 Testtooledit

- geändertes Design im Editor
- 10 Kategorien statt 9 ;-)
- verbesserte Suchfunktion
- Sortieren
- Fehlersuche
- Zusammenführen von Fragedateien
- bessere Anzeige der Lösungen im Testtool

Januar 2010: Version 0.36 Testtool / Version 0.36 Testtooledit

- Bugfix beim Filtern nach Kategorie und anschließendem Sortieren drohte Datenverlust

Februar 2010: Version 0.37 Testtool / Version 0.37 Testtooledit

- Bugfix beim Bildschirmauflösung
- die Testdatei kann so eingestellt werden, dass diese bei Testbeginn gelöscht wird

Mai 2010: Version 0.39 Testtool / Version 0.38 Testtooledit

- Bewertung in der Auswertung geändert. Pro Frage werden nun die richtigen Antworten bepunktet, falsche Antworten werden abgezogen. (Vorher wurden nur die richtigen Antworten gezählt.)
- Ohne dichotome Auswertung werden wie früher keine Anzahl der richtigen Lösungen gezeigt, damit wird „Raten“ schwieriger.

Juni 2010: Version 0.39 Testtool / Version 0.39 Testtooledit

- Ablaufdatum für verschlüsselte Dateien.